

خطة خدمة هواة الراديو العرب للطوارئ

V 1.0

مقدمة

إن حجم الكوارث وتعقيدها وتواترها وآثارها تتزايد بمعدل خطير، مما تترتب عليه نتائج حادة بصفة خاصة في المناطق النامية. وكالات الإغاثة والمساعدة الإنسانية تحتاج الى موارد موثوق بها وتتسم بالخبرة والمرونة في مجال الإتصالات من أجل إنجاز مهامها الحيوية لمعرفةها بأثر الكوارث على مرافق الإتصالات وتدفق المعلومات.

يقوم هواة الراديو في العالم بدور أساسي بدعم وكالات الإغاثة والمساعدة الإنسانية عن طريق توفير الخدمة التطوعية في مجال الإتصال اللاسلكي في حالات الكوارث والحروب.

تهدف هذه الخطة الى تأمين مخطط إرشادي مدون يحتوي على أدنى المعلومات المطلوبة في حالة الطوارئ. حالات الطوارئ تختلف عن بعضها البعض والمطلوب الجهوزية والمرونة في الإستجابة.

هل تظن أن هناك حالة طوارئ؟ تأكد أولاً على الموجات التالية:

الترددات المعتمدة لدى مجموعة
هواة الراديو العرب للطوارئ

10m	28.600 kHz
15m	21.305 kHz
20m	14.305 kHz
40m	7.080 kHz
80m	3.780 kHz

لبنان

المنطقة الشمالية: 144.025+ T88.5 OD5RAK/R

المنطقة الوسطى والجنوبية: 144.700- T88.5 OD5TE/R

في حال عدم توفر الربيتر، يستخدم تردد الربيتر للإرسال Output Frequency

نأمل بأن يكون هذا المرجع عملي، يساعد على التنظيم والإستخدام في حالة الطوارئ وخاصة لخدمة العالم العربي.

تاريخ الخطة

التاريخ	الإصدار	تعليق
1 تشرين الأول 2006	V 1.0	

للتعليق أو لمزيد من المعلومات الإتصال:

هاني رعد - (OD5TE)

hani@od5te.com

ت: +9613 566 546

سمير خياط - (OD5SK/HZ1SK)

samir@od5sk.com

ت: +966 503848815

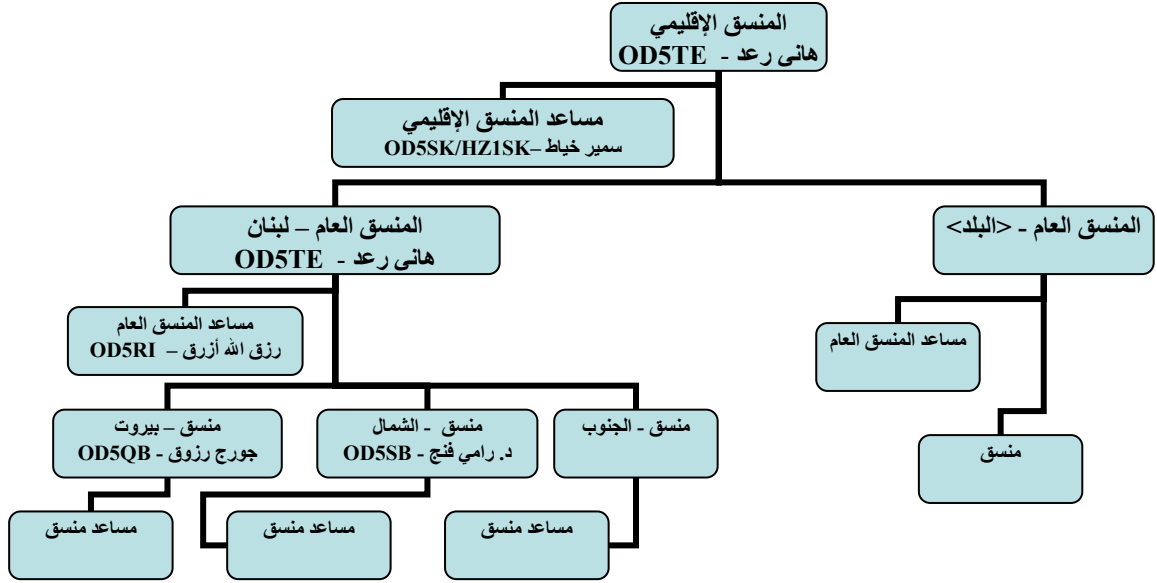
خدمة هواة الراديو العرب للطوارئ

تتألف مجموعة هواة الراديو العرب للطوارئ من هواة للراديو حاملين رخص سارية المفعول طوعوا خبراتهم وأجهزتهم لأداء الخدمة التطوعية في مجال الإتصال اللاسلكي في حالات الكوارث لا سمح الله. التطوع مفتوح لكل الهواة بغض النظر عن إنتمائهم لأي جمعية محلية، إقليمية أو دولية، والمطلوب هو رخصة سارية المفعول ورغبة خالصة لخدمة المجتمع.

كلما زاد التحضير قبل الكارثة ، كلما زادت الجهوزية والفعالية في تلبية متطلبات الحالات الطارئة. هناك عدة اشياء يمكن القيام بها:

1. مراجعة دائمة لهذه الخطة بما فيها من التوصيات
2. المشاركة في شبكة الطوارئ
3. الإشتراك بعمليات التدريب
4. تحضير حاجيات الطوارئ من أجهزة إلى ملفات وأوراق ضرورية.

هيكلية خدمة هواة الراديو العرب للطوارئ



المنسق الإقليمي	هاني رعد - (OD5TE) - العنوان البريدي: hani@od5te.com - ت: +9613 566 546
مساعد المنسق الإقليمي	سمير خياط - (OD5SK/HZ1SK) - العنوان البريدي: samir@od5sk.com - ت: +966 503848815

جدول بالمنسقين العاميين لخدمة هواة الراديو العرب للطوارئ في العالم العربي:

البلد	المنسق العام
لبنان	هاني رعد - (OD5TE) - العنوان البريدي: hani@od5te.com - ت: +9613 566 546
العراق	يعلن لاحقا
عمان	يعلن لاحقا
مصر	يعلن لاحقا
الأردن	يعلن لاحقا
الجزائر	يعلن لاحقا
البحرين	يعلن لاحقا
الكويت	يعلن لاحقا
المغرب	يعلن لاحقا
قطر	يعلن لاحقا
تونس	يعلن لاحقا
سوريا	يعلن لاحقا
الإمارات العربية	يعلن لاحقا
السعودية	يعلن لاحقا
موريتانيا	يعلن لاحقا
جزر القمر	يعلن لاحقا
السودان	يعلن لاحقا
ألبانيا	يعلن لاحقا

مهام منسقي خدمة هواة الراديو العرب للطوارئ

المنسق الإقليمي لخدمة هواة الراديو العرب للطوارئ

- مهام المنسق الإقليمي الرئيسية:
- التعاون والتنسيق مع مختلف الشبكات الإقليمية لإنشاء جبهة موحدة تساعد على توفير الخدمة اللازمة.
 - التنسيق مع مكاتب وممثلي منظمات الإغاثة الإقليمية.
 - التطوير الدائم لخطة الطوارئ ودعم خطط الطوارئ المحلية والتجارب لتتماشى مع متطلبات الحالات الطارئة.
 - تعيين مساعد منسق إقليمي.
 - تعيين منسقين عامين في مختلف البلاد حسب الحاجة.

مساعد المنسق الإقليمي لخدمة هواة الراديو العرب للطوارئ

- مهام مساعد المنسق الإقليمي الرئيسية:
- دعم المنسق الإقليمي.

المنسق العام لخدمة هواة الراديو للطوارئ

- مهام المنسق العام الرئيسية:
- التنسيق العام للطوارئ على مستوى البلد.
 - التنسيق الدائم مع المنسق الإقليمي لخدمة هواة الراديو العرب للطوارئ.
 - التعاون والتنسيق مع مختلف الشبكات المحلية والإقليمية لإنشاء جبهة متحدة تساعد على توفير الخدمة اللازمة.
 - التنسيق مع مكاتب وممثلي منظمات الإغاثة المحلية.
 - التطوير الدائم لخطة الطوارئ المحلية وإقامة التجارب والتدريب للوصول الى خطة تتماشى مع متطلبات الحالات الطارئة الممكنة.
 - تطوير برامج التدريب.
 - تعيين مساعد منسق عام حسب الحاجة.
 - تعيين منسقين ومنسقين مساعدين في المناطق المختلفة حسب الحاجة.

مساعد المنسق العام لخدمة هواة الراديو للطوارئ

- مهام مساعد المنسق العام الرئيسية:
- دعم المنسق العام.

منسق خدمة هواة الراديو للطوارئ

- مهام المنسق الرئيسية:
- التنسيق العام للطوارئ على مستوى المقاطعة.
 - التنسيق الدائم مع المنسق العام لخدمة هواة الراديو للطوارئ.
 - التنسيق مع مكاتب وممثلي منظمات الإغاثة المحلية.
 - المساهمة بالتطوير الدائم لخطة الطوارئ المحلية.
 - المساهمة بتطوير برامج التدريب.
 - تعيين مساعد منسق حسب الحاجة.

منسق مساعد خدمة هواة الراديو للطوارئ

- مهام مساعد المنسق الرئيسية:
- دعم المنسق.

خدمة الطوارئ لهواة الراديو العرب

المقدمة

تتألف مجموعة هواة الراديو العرب للطوارئ من هواة للراديو حاملي رخص سارية المفعول طوعوا خبراتهم وأجهزتهم لأداء الخدمة التطوعية في مجال الإتصال اللاسلكي في حالات الطوارئ لا سمح الله.

خدمات هواة الراديو العرب للطوارئ تطوعية للمجتمع وبدون اي تعويض للمتطوع من اي نوع او من اي جهة كانت.

خدمات هواة الراديو العرب للطوارئ لا تضمن حل مشاكل الاتصالات ولكنها تضمن بذل أقصى جهد للمساعدة في اوقات الكوارث لا سمح الله.

تقوم مجموعة هواة الراديو العرب للطوارئ بمساندة منظمات الطوارئ والإغاثة عن طريق نقل معلومات نيابة عن هذه المنظمات حسب قوانين وأنظمة هواية الراديو. كما تقوم مجموعة هواة الراديو العرب للطوارئ بتوفير شبكة إتصال بين البلد أو المنطقة المنكوبة والعالم الخارجي في حالات الكوارث والحروب.

خدمات هواة الراديو العرب للطوارئ تعمل حسب "خطة خدمة هواة الراديو العرب للطوارئ" بإدارة المنسق الإقليمي بالتنسيق مع جميع المنسقين المحليين.

يعين المنسق الإقليمي منسق مساعد إقليمي ويختاروا منسقين للطوارئ ومديري شبكات في مختلف البلدان أو حسب الحاجة.

الهدف

تهدف هذه الخطة الى تأمين مخطط ارشادي مدون يحتوي على أدنى المعلومات المطلوبة في حالة الطوارئ. حالات الطوارئ تختلف عن بعضها البعض والمطلوب الجهوزية والمرونة في الإستجابة.

مجموعة هواة الراديو العرب للطوارئ جاهزة لمساندة منظمات الطوارئ والإغاثة التالية : الهيئة العليا للإغاثة، الهلال الاحمر، الصليب الأحمر، الحكومة المحلية، وكالات الخدمات العامة، المستشفيات واي جهة اخرى تحتاج للدعم في مجال الإتصال اللاسلكي. وبما ان خدمة هواة الراديو العرب للطوارئ ذات موارد محدودة، فانه من غير الممكن ان تقدم الخدمة لكل من في القائمة في آن واحد. المنسق العام المحلي مسؤول عن التنسيق وترتيب الاولويات في تقديم الخدمة .

تفعيل الخطة

عند الشك بوجود حالة طوارئ قائمة، على أي عضو في مجموعة هواة الراديو للطوارئ الإستماع والترصد على الترددات التالية:

الترددات المعتمدة لدى مجموعة
هواة الراديو العرب للطوارئ

10m	28.600 kHz
15m	21.305 kHz
20m	14.305 kHz
40m	7.080 kHz
80m	3.780 kHz

كما يتوجب الإستماع على ترددات الريبتر (Repeater) المحلي:

لبنان

المنطقة الشمالية: 144.025+ T88.5 OD5RAK/R

المنطقة الوسطى والجنوبية: 144.700- T88.5 OD5TE/R

في حال عدم توفر الربيتير، يستخدم تردد الربيتير للإرسال (Output Frequency) . وفي حالة استخدام الربيتير (Repeater) والربيتير غير متوفر، يستخدم تردد الربيتير للإرسال (Output Frequency) .

يتم إشعار المنسق العام أو المنسق المساعد هاتفياً (في حال توفر الإتصال) في حال الحاجة لتفعيل الخطة وإقامة شبكة الطوارئ. إذا تعذر الإتصال يرجى الإستماع الى الترددات المعتمدة لدى مجموعة هواة الراديو العرب للطوارئ.

تقوم المنظمات الحكومية وهيئات الإغاثة بإبلاغ منسق مجموعة هواة الراديو العرب للطوارئ في حال الحاجة الى المساعدة.

طريقة التحرك

يقوم منسق مجموعة هواة الراديو العرب للطوارئ او المنسق المساعد بإبلاغ المنسقين والمنسقين المساعدين الاخرين بواسطة الهاتف (في حال توفر الإتصال) حيث يقومون بدورهم بإبلاغ أعضاء مجموعة هواة الراديو العرب للطوارئ المحليين. في حال عدم توفر شبكة التلفون (الهاتف) أو الجوال يقوم التواصل عبر الترددات الأساسية لتوزيع المهام.

يتم تفعيل شبكة الإتصال حسب الطلب والحاجة.

يعين منسق الطوارئ محطات لإدارة شبكة الطوارئ. (Net Control Station)

عند الإبلاغ أو العلم عن حالة طوارئ، على اعضاء مجموعة هواة الراديو العرب للطوارئ ان يتواجدوا على شبكة الطوارئ لتلقي التعليمات العامة والمهام الموكلة اليهم.

عمليات الشبكة

عند الحاجة تقييم مجموعة هواة الراديو للطوارئ شبكة رئيسية على الترددات المعتمدة. يستعمل الربيتير المحلي للإتصالات الداخلية وفي حال عدم توفر الربيتير، يستخدم تردد الربيتير للإرسال (Output Frequency) حسب الحاجة. تقام شبكات أخرى للدعم كشبكة للموارد.

مهام شبكة الموارد

تعلن ترددات شبكة الموارد وأي ترددات أخرى على الشبكة الرئيسية عن إقامتها.

يذيع مدير شبكة الطوارئ على جميع الترددات أعلاه البيان التالي:

"إن شبكة الطوارئ العربية تعمل الآن. الرجاء استخدام (الترددات) لشبكات الموارد."

The Arab Amateur Radio emergency Service has been activated. Please tune to the Resource Net on (Freq).

يعين مدير الشبكة مهام الموارد المتوفرة بشكل يتناسب مع قدرات ومهارة العاملين على الشبكات. كما أنه من الممكن التسجيل على الشبكة قبل معرفة المتطلبات. على الاعضاء الجهوزية بانتظار المهام الموكلة اليهم.

يعين مدير الشبكة عناصر ليشكلوا همزة وصل مع شبكات أخرى في حال تواجدها أو الحاجة اليها لتيسير حركة تبادل الرسائل.

المهام الأساسية لمدير الشبكة العربية للطوارئ

إفتتاح وإدارة الشبكة العربية للطوارئ على الترددات المعتمدة.

مواصلة الإتصال مع جميع الموارد على الشبكة ومحطات الوصل وإعلام المنسق العام أو مساعده في حال وجود أي مشكلة .

إقامة شبكات أخرى، إذا دعت الحاجة لدعم الشبكة الأساسية وللأعمال الميدانية لتخفيف الضغط على شبكة الطوارئ العربية الأساسية.

إقامة شبكات النظام الرقمي عند الحاجة.

حركة الشبكة

في حال الأعمال الميدانية، على جميع الرسائل الروتينية ان تكون موقعة من الجهة الرسمية التي تحررها مع ذكر الوظيفة الرسمية وذلك للتوثيق الرسمي.

يعطى الاولوية لرسائل الطوارئ من ثم الرسائل الروتينية.

لا يحق لاي محطة ان تقوم بالارسال على الشبكة الا بعد ايعاز من مدير الشبكة، ما عدى محطات الطوارئ.

التمارين، والتجارب، وحالات التأهب

تقام تجارب سنوية على حالة التأهب للطوارئ مع هيئات الطوارئ الرسمية.

تقوم مجموعة هواة الراديو بتقديم خدمات في مجال الاتصالات اللاسلكية خلال مناسبات عامة (ماراثون) للتأكد من فاعلية خططها.

يجري تشغيل غير معلن لشبكة الطوارئ مرة واحدة كل عام على الاقل.

العمليات

هذا القسم يحتوي على اجراءات فنية وعلى معلومات اخرى للعمل الرسمي في شبكات الطوارئ للتجاوب اثناء الكوارث والحروب. ويحتوي على قوائم بشبكات المناطق، الترددات المستخدمة، وتعليمات توضيحية لأنواع شبكات الطوارئ، بالإضافة الى اي مفردات اخرى قد تضاف الى هذه القسم للتطوير.

الترددات المعتمدة لدى مجموعة هواة الراديو العرب للطوارئ

10m	28.600 kHz
15m	21.305 kHz
20m	14.305 kHz
40m	7.080 kHz
80m	3.780 kHz

ترددات ريبتر (Repeater) محلية:

لبنان

المنطقة الشمالية: 144.025+ T88.5 OD5RAK/R
المنطقة الوسطى والجنوبية: 144.700- T88.5 OD5TE/R

الترددات المعتمدة لدى الإتحاد الدولي لهواة الراديو للطوارئ - المنطقة الأولى:

15m	21.360 kHz
17m	18.160 kHz
20m	14.300 kHz
40m	7.060 kHz
80m	3.760 kHz

نمط تمهيد لشبكة الطوارئ العربية

This is <Callsign>, the name here is <Name> and I will be acting as net control for the Arab Amateur Radio Emergency Service net providing Emergency relief services to LEBANON. This net is on around the clock on 14.305 Mhz.

All amateurs are welcome to check in.

This is a directed net. Please address all transmissions to net control.

This is <Callsign>, net control. Any stations with emergency traffic . . . Please calls now.

At this time, the net will take check-in's for mobile and short-time stations. Your calls please . . .

At this time, the net will take all other check-in's. Your calls please....

هنا --- <نداء> والإسم --- <الإسم> --- سوف اقوم بإدارة شبكة الطوارئ العربية والتي تقام على مدار الساعة وعلى التردد -- 14.305 Mhz --.

ان الهدف من هذه الشبكة هو توفير خدمة اتصالات الطوارئ للبنان .

ان هذه الشبكة تعمل بإدارة مدير الشبكة وان اي اتصال يجب ان يكون عبره وليس مباشرة بين طرفين دون اذن بذلك، علما بان الأولوية هي لإتصال الطوارئ.

هنا --- <نداء> (Net Control) .

محطات مع رسائل طارئة Your calls Please

في هذه الحالة، فان الشبكة ستفتح للمشاركين المتحركين والمحطات الباقية لمدة قصيرة . Your calls Please . . .

في هذه الحالة، فان الشبكة ستفتح للمشاركين الاخرين. Your calls Please . . .

أسلوب الإتصال التقليدي على شبكة الطوارئ

المقدمة:

تقام شبكات الطوارئ لتوفير الدعم في مجال الإتصالات لجهات محلية وإقليمية في أوقات الطوارئ. توفر هذه الخدمة عادة نقل رسائل خطية ورسمية.

التغطية:

منطقة التغطية الأساسية لشبكات الطوارئ العربية هي العالم العربي. قد تدعو الحاجة للتنسيق مع شبكات الطوارئ أخرى أو إقامة شبكات محلية أخرى.

التفعيل والمدة:

يقوم المنسق العام أو ممثله بتفعيل شبكة الطوارئ وتدوم حتى موافقة المنسق العام أو ممثله بإغلاقها.

تعيين محطات لإدارة الشبكة:

يقوم المنسق العام بالتعاون مع مساعده بتعيين محطات لإدارة الشبكة وإعداد برنامج عملها.

الخبرات:

يتمتع مدراء شبكة الطوارئ بالخبرة في نظام وإدارة الشبكات. كما على مدير الشبكة التمتع بالإنضباط الدائم وتقع عليه مسؤولية صيانة التردد.

إنضباط الشبكة:

الشبكات العربية للطوارئ هي شبكات رسمية وعلى مدير الشبكة المحافظة على إنضباطها الدائم وخاصة في وقت الطوارئ. تداول الملاحظات والإتصال الغير رسمي مسموح فقط عند الضرورة.

تعليمات عامة:

على الهواة دائما إتباع التعليمات العامة المتعلقة بشبكات الطوارئ.

إفتتاح شبكة الطوارئ – على مدير الشبكة التعريف عن نفسه وعن سبب وجود الشبكة مع الإعلام عن ضرورة إتباع تعليمات الشبكة وتمرير رسائل رسمية وأمور متعلقة بالشبكة إلا إذا دعت الحاجة غير ذلك. يقوم مدير الشبكة بالإستعلام عن محطات رئيسية كالمحطات المتواجدة في المنطقة المتضررة ومحطات للتواصل مع الجهات والشبكات المختلفة. إذا لم يكن قد عين محطات وصل يتم ذلك بأسرع وقت لتفادي البحث عنهم وقت الحاجة.

حركة الإتصال – يقوم مدير الشبكة بالنداء تباعا على محطات تحمل معلومات طارئة، أولية أو عامة. يجب التعامل مع المعلومات بنفس التدرج.

الرسائل:

في حال الضغط على الشبكة، يقوم مدير الشبكة بتوزيع الحركة على ترددات أخرى حسب الحاجة لحسن حركة الرسائل.

إستعمال محطات وسيطة وترددات بديلة:

بلا شك، حالة الترددات (Propagation) قض تجعل من الصعب الإتصال في بعض الأحيان. في هذه الحالة على مدير الشبكة عمل الاتي: أولاً إستعمال محطات لنقل الرسائل (Relay Stations) ثانياً نقل المحطات حاملة رسائل الى ترددات أخرى ثالثاً نقل الشبكة الى تردد اخر.

إغلاق الشبكة:

تغلق الشبكة عند إستلام تعليمات بذلك من المنسق العام أو ممثله.

العمل على الشبكة الموجهة

يناقش هذا القسم كيفية المشاركة والعمل في الشبكات واتباع نظام الشبكات الموجهة لضمان أداء سليم وتسهيل حركة الشبكة.

على مدير الشبكة ممارسة سيطرة ورقابة صارمة في استخدام الشبكة، بحيث يتطلب على المشاركين الحصول على إذن منه قبل استعمال الشبكة ؛ وتسمى هذه الشبكة، بالشبكة الموجهة (Directed Net).

إن التحكم في الشبكة ضروري وخاصة في أوقات ازدحام القناة لضمان أداء سليم وتسهيل حركة الشبكة. على مدير الشبكة أخذ زمام السيطرة الكاملة على الشبكة إذ أنه من الممكن إنشغال بعض المحطات وعدم الإستماع المستمر لحركة الشبكة مما يؤدي ببعض المحطات بالإرسال فوق بعضهم البعض في نفس اللحظة وينعدم بذلك التحكم على الشبكة.

إستخدام النداء التكتيكي وإشارة النداء. خلال العمليات الميدانية، يتم عادة توجيه النداء إليك باستخدام نداءك التكتيكي وليس بنداك كاهواي لاسلكي. عليك إستخدام النداء التكتيكي للتعريف بمحطتك، وتنادي المحطات الأخرى بالنداء التكتيكي أيضا. وبطبيعة الحال يجب أيضا ان تعرف عن نفسك بنداك كاهواي كما يلي:

أنصت جيدا لإستقبال نداءك التكتيكي . بهذه الطريقة ستدار الشبكة بغض النظر عن هو العامل على المحطة المعينه في المكان المعين. وبطبيعة الحال فإنه مطلوب من كل هاوي أن يعرف عن نفسه باعلانه عن ندائه الرسمي للهواة في نهاية كل رسالة او كل عشر دقائق او أقل اثناء الإتصال. بكل بساطة، لتطبيق ذلك، عليك أن تعطي إشارة النداء في نهاية كل رسالة. مثلا:

مدير الشبكة: نداء من مدير الشبكة (Net Control) الى ملجأ الهيئة العليا للإغاثة.

ملجأ الهيئة العليا للإغاثة: هنا ملجأ الهيئة العليا للإغاثة.

مدير الشبكة: بلغ مدير الملجأ بأن سائقه قد عاد.

ملجأ الهيئة العليا للإغاثة: استلمت الرسالة. هنا OD5YU

مدير الشبكة: OD5TE

عند توجيه أي نداء إليك، يجب ان يكون الرد فوري. ما لم يكن هناك أي التزامات اخرى متفق عليها مسبقا، فانه من المترتب عليك أن تنصت بدقة وباستمرار والإجابة فورا عند سماع نداءك دون تأخير. وفي حالة عدم القدرة على المشاركة لفترة وجيزة، فعليك ان تبلغ مدير الشبكة قبل المغادرة، وعليك إبلاغه عند العودة. يساهم ذلك بعدم إضاعة الوقت في محاولة الوصول إليك.

لا تغادر الشبكة بدون خبر مسبق. في حالة وجود بديل لإستلام موقعك، فيجب أن لا تترك الموقع قبل حضوره وإعطائه فكرة موجزة بما قمت به من عمل او ما تتوقعه ان يحدث بعد مغادرتك او فيما لو بعثت باي رسائل وتنتظر الرد عليها وما تقترح عليه ان يقوم به في اثناء نوبته.

إن مدير الشبكة لن يجبر أحدا من المشاركين على البقاء اذا اراد احدهم المغادرة، ولكن يجب علينا مراعاة المهمة التطوعية والخدمة الإنسانية التي نقوم بها إختياريا والوكالات التي نخدمها وسمعة خدمة هواة الراديو للطوارئ. عند الإلتزام بمساعدة أو مساندة أي فعاليات أو منظمات إنسانية، فيجب علينا أن نبذل جهدنا لتكون عند حسن ظن من وثقوا ببناء لأداء الخدمة التطوعية على الوجه الاكمل.

شرح موجز عن سير العمل لمن يستلم المهمة من بعدك. اشرح لمن يقوم بمهمتك من بعدك كل ما يجب أن يعرفه لأداء مهمته مثل :

- الترددات المستخدمة
- أي تفاصيل عن الأجهزة، الطاقة الكهربائية، الهوائيات أو أي معلومات اخرى
- جميع النداءات التكتيكية وأمكنة تواجدها
- بحال تواجد هاتف، الإعلام عن موقعه ورقمه
- أسماء المسؤولين وأرقام هواتفهم او أيتفاصيل أخرى وكيفية الوصول اليها

- مهمة المحطة
- شرح الوضع الحالي بصفة عامة وأي تغييرات متوقع حدوثها
- أي أعمال معلقة (لم تكتمل) مثل رسائل أرسلت وردود متوقعة والى من يعطى الرد في حالة استلامه
- مواقع الخدمات العامة مثل: دورة المياه، المواد الغذائية، القهوة والشاي وغيره

احضر الى الموقع مبكرا. يجب عليك الحضور الى الموقع قبل الوقت المحدد لإعطاء وقت كافي لأخذ كل خصوصيات المهمة والموقع.

حافظ على القناة ان تكون شاغرة. توجد عدة طرق للمحافظة على شغور التردد لاستقبال نداءات الطوارئ وعدم اشغال القناة باتصالات لا تمت الى خدمات الطوارئ بأي صلة ثم نفوت الفرصة على اتصالات الطوارئ التي وجدت الخدمة من اجلها، منها:

• **حافظ على قصر مدة الإرسال.** بذلك تعطي فرصة للمستخدمين الاخرين امكانية استخدام التردد لابلاغ رسائل الطوارئ المستعجلة.

• **توقف عن الإرسال عند التوقف عند الكلام.** دائما اطلق زر الميكروفون من فترة الى أخرى أثناء الإرسال أو عندما تتأخر في الكلام لتذكر موضوعا ما كمثل اسم الشارع أو أي شئى اخر وذلك مما يساعد على فسح المجال لاحدهم ان يقوم بالإبلاغ عن خبر طارئ جديد.

• **تجنب القيام بأي اتصال أو نداء غير ضروري.** فكر قبل ان تبدأ الكلام.

• **لا تستمر في النداء عندما لا يرد عليك احد.** في حالة عدم الجواب على نداءك بعد ندائين، تمهل قليلا وقم بنداء جديد على فترات متقطعة كل عدة دقائق. لا ينطبق ذلك في الحالات الطارئة.

• **أنتظر ثواني قبل ان تضغط على الميكروفون بعد المتحدث السابق.** اعط فرصة للمحطات الأخرى للنداء فقد يكون حالة طارئة في حاجة الى التداخل السريع.

كيف تتداخل مع الشبكة. بالإمكان ان تتداخل مع الشبكة دون دعوة مسبقة من مدير الشبكة، وذلك في اثناء الفترات القصيرة بين الإتصال والإتصال ويكون تداخلك مختصر وإعطاء اشارتك ثم تقول "حالة طارئة" "اتصال هاتفي عبر المحطة" "معلومات عاجلة" الخ. بعد إجابة النداء يقوم مدير الشبكة بإعطاء الفرصة للكلام حسب الأولوية ودرجة الحالة الطارئة.

إستعمل عبارات مبسطة وقصيرة. توجد عدة طرق لتختصر ما تريد قوله في كلمات قليلة، فعليك باختيار ما قل ودل من الكلام المفيد. ان ذلك يساعد على جعل وقت الإرسال أقصر , ويساعد الاخرين على فهم الرسالة.

تأكد من إمكانية الإتصال قبل ارسال رسالة اطول من كلمتين الى ثلاث كلمات. المقصود بذلك، أن تتادي المحطة الأخرى وتنتظر الاجابة بالسماح لك بالاستمرار، او تسمع المحطة الاخرى ترد على نداء مدير الشبكة. قد يختلف الاجراء، ولكن لا تضيع وقت الشبكة على الهواء بإعطاء رسالة طويلة الا اذا كان لديك سبب وجيه لذلك وان المحطات الاخرى تنصت اليك.

تأكيد الإستماع . قم بذلك فورندائك لعدم تكرار الرسالة. عند إستلام الرسالة تتوقع منك الشبكة القيام بالمهمة الموكلة اليك حسب الإتصال وتستعمل القناة من بعد ذلك لإتصالات أخرى.

أجب على الأسئلة مباشرة قدر الإمكان دون شرح مطول. تجنب كثرة الإرسال الغير ضروري. وإذا سؤلت سؤالا، فلكن الجواب على قدر السؤال ولا تدخل في تفاصيل اضافية أو في تفاصيل مطولة او زيادة في الشرح الغير لازم.

إستفسر لمن الرسالة إذا كنت لا تعرف.

دع طرف ثالث يتكلم عبر محطتك. عند الضرورة القصوى، فانه يمكن ان تمرر رسالة بواسطة طرف ثالث. قد تحتاج الى اعطاء إرشادات الى الطرف الثالث قبل القيام بالإتصال.

تذكر مهامك الأساسية. مهمتك تتركز بالدرجة الاولى على إستلام وتبليغ الرسائل ولا تجعل من التخاطب والحديث في مواضيع اخرى خارجة عن المهمة تأخذ من وقتك، مثل الإشاعات وغير ذلك. لا تتعامل مع الصحافة بطريقة مباشرة، بل احلهم الى المسؤولين.

هام جدا في حالات الحرب: إن محطة هواة الراديو ليست محطة إعلام. تجنب إذاعة أي أخبار تفصيلية عن الحرب إذ قد يعرض ذلك الهواة في الميدان الى الخطر.

الرسائل – تصنيفها وتنظيمها

هذا القسم يحتوي على تعليمات توضيحية لأصناف الرسائل، ولإعطاء تعليمات عن كيفية تجهيز وإرسال الرسائل وعن أي خدمات مساعدة أخرى، بالإضافة إلى أي مفردات أخرى قد تضاف إلى هذه القسم للتطوير.

أصناف الرسائل

تقسّم الرسائل إلى أربع أصناف:

1. طارئة
2. أولوية
3. أمان وإطمئنان
4. روتينية

رسالة طارئة

أي رسالة تحمل أولوية حياة أو موت لفرد أو لمجموعة، مرسله عن طريق مجموعة هواة الراديو للطوارئ بغياب الطرق العادية للاتصال وتشمل رسائل رسمية لهيئات الإغاثة في أوقات الكوارث لطلب مؤن، مواد أو تعليمات ضرورية لإغاثة السكان المتضررين في المناطق المنكوبة. قلّ ما تستعمل هذه الأنواع من الرسائل في الأوقات العادية.

رسالة ذات أولوية

أي رسالة ضرورية تحمل وقت محدد للتسليم الرسالة المهمة الغير مصنفة طارئة.

رسالة أمان وإطمئنان

أي رسالة للإطمئنان عن صحة شخص في المنطقة المنكوبة أو رسالة عن حالة المنطقة المنكوبة. تسلم رسائل الأمان والإطمئنان بعد الإنتهاء من تسليم الرسائل الطارئة والرسائل ذات أولوية.

رسالة روتينية

معظم الرسائل في الأوقات العادية مصنفة روتينية. في أوقات الكوارث تسلم الرسائل الروتينية اخرا، أو لا تسلم في حال إنشغال القنوات برسائل ذات أهمية أعلى.

تجهيز الرسائل – الحصول على المعلومات وتنظيمها

إحصل على اسم الضحية دون إذاعتها على الهواء.

عندما يطلب منك ارسال أي رسالة عن شخص ما، حاول ان تحصل على الإسم إذا ترى ذلك ضروريا. تجنب ارسال الاسماء على الهواء مباشرة إلا اذا طلب منك وسمح لك بعمل ذلك (انظر الى النقاش التالي). مثلا شخص ما بحاجة الى إسعافات أولية، وشخص اخر بحاجة الى مواد غذائية إضافية أو شخص قد فقد.

قد لا يكون من الضرورة معرفة إسم الشخص، ولكن ذلك يساعد قد يساعد كثيرا في ازدواجية التقارير والمعلومات عن نفس الأشخاص المصابين او المفقودين، او لطالبي المواد الغذائية أو المواصلات.

لا تمرر اسماء الضحايا عبر الراديو. بصفة عامة يمكن تبادل أسماء الأشخاص التابعين للمنظمات الرسمية فقط إذا اختاروا وضع أسمائهم كجزء من الرسالة. ترددات الهواء مفتوحة لأي مستمع. قد يكون هناك إستثناء وذلك في بعض الحالات الخاصة كحاجة تطابق أسماء أطفال المفقودين، كل إستثناء بحاجة الى موافقة مدير الشبكة (Net Control).

حاول الحصول على رسائل مكتوبة وموقعة ولا تعيد صياغتها.

عندما يطلب منك ارسال رسالة بأي حجم كانت، إتفق مع ذلك الشخص على المفردات التي تشكل الرسالة، فمثلا لو طلب منك: "إتصل بالكولونيل نعيم وأخبره بأن...." قد تغير معنى الرسالة عند صياغتها. إذا قمت بصياغة الرسالة (كما يتطلب منك) قد ترتكب اخطاء أو تحذف تفاصيل، ويتغير معنى الرسالة الأصلية وتفاصيلها أو تتغير أهميتها.

الطريقة العملية عند إستلام رسالة شفوية، هي أن تقوم بكتابة الرسالة ثم اعادة قراءتها على المرسل لأخذ موافقته عليها، ولو كان بالإمكان ان تحصل على توقيع على هذه الرسالة فذلك افضل. وقم بإرسال الرسالة فور جهوزها. على الرسائل الهامة ان تكون موقعة من المرسل بالاسم ومسمى الوظيفة.

عليك ان تقرر انت ما اذا كان ذلك ضروريا اخذ هذه الاحتياطات ام لا تحتاج لها في حالة تمرير الرسائل التكتيكية. إذا طلب منك رئيسك وقال " قل لنبييل بأن سائقه قد عاد" فانك في هذه الحالة ستبلغ نبييل الرسالة بنفس المعنى دون ان تعيدها بنصها المبلغ اليك.

وجه النداء الى محطة معينة. ماذا ستفعل اذا طلب منك المساعدة في مشكلة ما؟ حاول ان تفهم الجهة والشخص الذي يجب ان تحول اليه ومن ثم قم بإرسال الرسالة طالبا المساعدة. **نمط الرسالة:**

رقم	التاريخ	الوقت	نداء المحطة المرسل	الموقع	الأولوية
الى:					
التلفون:					
الرسالة:					
التوقيع			المستقبل / المرسل الوقت / التاريخ		

No.	Date	Time	Station Call	Location	Priority
To:					
Tel:					
Message:					
Signature			Receiver / Sender Time / Date		

تحضير واستعمال أجهزتك

في حال استخدام جهاز يدوي، أحضر بطارية اضافية ومشحونة جاهزة للعمل عند اللزوم.

أحضر هوائي ذو كسب (Gain) عالي. توجد عدة موديلات من الهوائيات التي تعمل بكفاءة أعلى من الهوائيات الصغيرة التي تباع مع الجهاز اليدوي.

انتظر بعد الضغط على زر الميكروفون قبل ان تبدأ الكلام. انتظر لمفترق جزء من الثانية بعد الضغط على زر الميكروفون قبل البدء في الحديث لتتأكد بأن لا تفقد العبارة او الاحرف الاولى من الرسالة. لأن جهازك قد يتأخر جزء من الثانية قبل ان يبدأ في الإرسال وفي حال استعمال محطة اعادة البث (الريبتر) قد يكون له زمن تأخير اخر يجب ان يؤخذ في الاعتبار. وان بعض اجهزة الإرسال قد تتحول الى الإرسال المنخفض اذا بقيت فترة طويلة (عدة دقائق) متوقفة عن الإرسال لذلك عندما تضغط زر الإرسال يجب عمل حساب لذلك وتعطي الجهاز الوقت الكافي لاستعادة حالته وجاهزيته الكاملة قبل ان تبدأ الكلام وذلك لثانية او ثانيتين فقط. فإذا كانت العبارة قصيرة كمثال اسم قصير او كلمة واحدة قصيرة، فإنه قد تفقد او لن ترسل كاملة ولذلك لن تكون المعلومات كاملة للطرف الاخر.

لا ترفع صوتك عندما تتكلم الى الطرف الاخر عندما تكون في محيط به ضوضاء كثيرة. من الطبيعي ان تتكلم بصوت عالي كردة فعل عند ارتفاع الضوضاء في محيطك، ولكن عندما تتكلم في الميكروفون يجب ان ترفع صوتك الى درجة ان تجعل الإرسال يصل في حالة طبيعية الى الطرف الاخر ولا تزيد اكثر من ذلك في رفع صوتك لان ذلك يؤثر بطريقة سلبية على ارسالك ونقاوة الصوت. قد تكون هناك بعض الضوضاء العابرة في الموقع التي قد تؤثر على ارسالك، فعليك الإنتظار لحين مرور ما يسبب الضوضاء مثل سيارات او طائرات او خلافة قبل الإرسال.

أبعد الميكروفون عن مجرى الرياح المباشر. نفخ الرياح المباشر في الميكروفون قد يجعل من الصعب فهم الرسالة.

لا تستخدم نظام الإرسال الاتوماتيكي أو إقفال زر الإرسال. لاتستخدم نظام الإرسال الاتوماتيكي (الإرسال بالصوت دون ضغط الميكروفون) ويستحسن استعمال طريقة الإرسال اليدوي (الضغط على زر الميكروفون للإرسال).

قد لا يعمل الجهاز اليدوي جيداً عندما يكون معلق بالحزام. قد تحتاج أن تمسكه بيدك عندما تريد الإرسال او حتى عندما ترغب في الاستماع بطريقة جيدة. وفي بعض الاحوال، قد تستطيع الاستماع بشكل أفضل عندما تمسكه بيدك وليس عندما يكون في الحزام حيث تفقد الاستماع بشكل واضح وقد تفقد نداءات موجهه اليك.

طريقة إجراء الإتصال الصوتي

التهجئة الصوتية للكلمات المستخدمة عبر الإرسال اللاسلكي حسب نظام الاتصالات السلكية واللاسلكية الدولية:	ماذا تعمل
A - alfa (AL-fa) B - Bravo (BRAH-Voh) C - charlie (CHAR-lee) D - delta (DELL-tah) E - echo (ECK-oh) F - foxtrot (FOKS-trot) G - golf (GOLF) H - hotel (HOH-tell) I - india (IN-dee-ah) J - juliet (JEW-lee-ett) K - kilo (KEY-loh) L - lima (LEE-mah) M - mike (MIKE) N - november (no-VEM-ber) O - oscar (OSS-cah) P - papa (pah-PAH) Q - quebec (key-BECK) R - romeo (ROW-me-oh) S - sierra (SEE-air-rah) T - tango (TANG-go) U - uniform (YOU-nee-form) V - victor (VIK-tah) W - whiskey (WISS-key) X - x-ray (ECKS-ray) Y - yankee (YANG-key) Z - zulu (ZOO-loo)	<p>(1) أنصت!</p> <p>تأكد من خلو القناة. تعرف على ما يجري حولك.</p>
	<p>(2) فكر فيما ستقول</p> <p>إجعل رسالتك واضحة، موجزة ومفهومة. أرسل رسالتك. أستقبل الرد. أنهى الإتصال.</p>
	<p>(3) أرسل رسالتك</p> <p>(أ) إشارة النداء أو التعريف للمحطة المطلوبة (ب) ثم البدأ ب: هنا (ج) إشارة النداء أو التعريف لمحطتك</p> <p>*** مثال على ذلك: مدير الشبكة، هنا OD5TE *** *** EXAMPLE: Net Control, THIS IS OD5TE ***</p>
0 - zero (ZAY-roh) 1 - one (WUN) 2 - two (TOO) 3 - three (TREE) 4 - four (FOWER) 5 - five (FIVE) 6 - six (SIX) 7 - seven (SEVEN) 8 - eight (AIT) 9 - nine (NINER)	<p>(4) قم بالإتصال</p> <p>تكلم بوضوح. إستخدم لغة مبسطة وواضحة - لا تستعمل رموز كرر المعلومات الهامة أنهى كل إرسال ب: OVER "البيك" في حالة تنتظر الرد OUT "إنتهى" في حالة أنتهاء الرسالة</p>
	<p>(5) إستخدم الكلمات الصوتية القياسية المتعارف عليها:</p> <p>النداء أو تعريف المحطة تهجئة الكلمات أو الأسماء الصعب فهمها</p>

رموز Q

الرمز	الرسالة
QRA	ما اسم محطتك؟ اسم محطتي هو..... What is the name of your station? The name of my station is ____.
QRB	كم تبعد عني؟ ابعد عنك.....ميل How far are you from my station? I am ____ km from you station
QRD	من أين أنت قادم وما هو إتجاهك؟ أنا متجه الى _____ من _____ Where are you bound and where are you coming from? I am bound ____ from ____.
QRG	ماهي الترددات التي اعلم عليها؟ تردداتك هي... Will you tell me my exact frequency? Your exact frequency is ____ kHz.
QRH	هل تتغير الترددات مع إشارتي؟ تتغير ترددات إشارتك Does my frequency vary? Your frequency varies.
QRI	كيف تسمع نغمة إرسالي؟ نغمة إرسالك _____ (1- جيد 2- متغير 3- غير جيد) How is the tone of my transmission? The tone of your transmission is ____ (1-Good, 2-Variable, 3-Bad.)
QRJ	هل تستقبلني بشكل غير جيد؟ لا يمكن إستقبالك، إشارتك ضعيفة. Are you receiving me badly? I cannot receive you, your signal is too weak.
QRK	كيف هي قراءة إشارتي؟ قراءة إشارتك هي _____ (1- غير جيد 2- ضعيف 3- مقبول 4- جيد 5- جيد جدا) What is the intelligibility of my signals? The intelligibility of your signals is ____ (1-Bad, 2-Poor, 3-Fair, 4-Good, 5-Excellent.)
QRL	هل أنت مشغول؟ أنا مشغول Are you busy? I am busy, please do not interfere
QRM	هل هناك تداخلات لاسلكية؟ يوجد تداخلات لاسلكية Is my transmission being interfered with? Your transmission is being interfered with ____ (1- Nil, 2-Slightly, 3-Moderately, 4-Severly, 5-Extremely.)
QRN	هل أنت متزعزع بالStatic؟ أنا متزعزع بالStatic _____ (1-5 as under QRM.) تداخلات لاسلكية من العوامل الطبيعية
QRO	هل إزيد من طاقة الإرسال؟ زد من طاقة الإرسال Shall I increase power? Increase power.
QRP	هل اخفض الطاقة؟ خفض الطاقة Shall I decrease power? Decrease power.
QRQ	هل أرسل بسرعة؟ أرسل بسرعة _____ ك.د. Shall I send faster? Send faster (____ WPM.)
QRR	هل أنت جاهز لتراسل أوتوماتيكي؟ أنا جاهز لتراسل أوتوماتيكي. أرسل بسرعة _____ ك.د. Are you ready for automatic operation? I am ready for automatic operation. Send at ____ WPM.
QRS	هل أرسل بسرعة إبطي؟ أرسل بسرعة إبطاً _____ ك.د.

Shall I send more slowly? Send more slowly (___ WPM.)	
هل أتوقف عن الإرسال؟ أوقف الإرسال - إنهاء البث Shall I stop sending? Stop sending.	QRT
هل لديك شيئاً لي؟ لا شيء عندي لك Have you anything for me? I have nothing for you.	QRU
هل أنت جاهز؟ أنا جاهز Are you ready? I am ready.	QRV
هل تود أن أعلم ___ أنك تنادي؟ الرجاء إعلام ___ أنني أنادي. Shall I inform ___ that you are calling? Please inform ___ that I am calling.	QRW
متى ستناديني مجدداً؟ سأناديك مجدداً عند الساعة ___ When will you call me again? I will call you again at ___ hours.	QRX
ما هو دوري؟ رقم دورك هو ___ What is my turn? Your turn is numbered ___.	QRY
من ينادي؟ يناديك ___ Who is calling me? You are being called by ___.	QRZ
ما هي قوة إشاراتي؟ قوة إشارتك ___ (1- بالكاد مسموع 2- ضعيف 3- مقبول 4- جيد 5- جيد جداً) What is the strength of my signals? The strength of your signals is ___ (1-Scarcely perceptible, 2-Weak, 3-Fairly Good, 4-Good, 5-Very Good.)	QSA
هل تتلاشى إشارتي؟ إشارتك تتلاشى Are my signals fading? Your signals are fading.	QSB
هل مفتاحي معطل؟ مفتاحك معطل Is my keying defective? Your keying is defective.	QSD
هل أرسل ___ رسائل في نفس الوقت؟ الرجاء إرسال ___ في نفس الوقت Shall I send ___ messages at a time? Send ___ messages at a time.	QSG
هل تسمعني من بين الإشارات، وهل يمكنني مقاطعة إرسالك؟ أسمعك من بين الإشارات، و يمكنك مقاطعة إرسالي. Can you hear me between your signals and if so can I break in on your transmission? I can hear you between my signals, break in on my transmission.	QSK
هل استلمت؟ استلمت Can you acknowledge receipt? I am acknowledging receipt.	QSL
هل أعيد إرسال الرسالة؟ الرجاء إعادة إرسال الرسالة الأخيرة. Shall I repeat the last message which I sent you? Repeat the last message.	QSM
هل سمعتني على تردد ___ kHz؟ أسمعك على تردد ___ kHz. Did you hear me on ___ kHz? I did hear you on ___ kHz.	QSN
اتصال لاسلكي Can you communicate with ___ direct or by relay? I can communicate with ___ direct (or by relay through ___.)	QSO
هل يمكنك إيصال رسالة إلى ___؟ يمكنني إيصال رسالة إلى ___. Will you relay to ___? I will relay to ___.	QSP
هل يوجد عندكم دكتور؟ (أو هل دكتور ___ هناك؟)	QSQ

<p>عندنا دكتور (دكتور ___ موجود) Have you a doctor on board? (or is ___ on board?) I have a doctor on board (or ___ is on board.)</p>	
<p>هل أبدأ بالإرسال أو الإستقبال على هذا التردد؟ أرسل مجموعة V على هذا التردد Shall I send or reply on this frequency? Send a series of Vs on this frequency.</p>	QSU
<p>هل أرسل سلسلة من ال V على هذه الموجة؟ Shall I send a series of Vs on this frequency? Send a series of Vs on this frequency.</p>	QSV
<p>هل تسمعني بين إشاراتك؟ أسمعك بين إشاراتي Shall I send a series of Vs on this frequency? Send a series of Vs on this frequency.</p>	QSX
<p>هل ترسل على هذه الموجة؟ أرسل على هذه الموجة Will you send on this frequency? I am going to send on this frequency.</p>	QSW
<p>هل أغير التردد؟ غير التردد Shall I change to another frequency? Change to another frequency.</p>	QSY
<p>هل أرسل كل كلمة أو مجموعة أكثر من مرة؟ أرسل كل كلمة أو مجموعة مرتين (أو ___ مرات) Shall I send each word or group more than once? Send each word or group twice (or ___ times.)</p>	QSZ
<p>هل ألغي رسالة رقم ___؟ ألغي رسالة رقم ___. Shall I cancel message number ___? Cancel message number ___.</p>	QTA
<p>هل توافقني عدد الكلمات؟ لا أوافقك عدد الكلمات. سوف أعيد الحرف الأول أو رقم من كل كلمة أو مجموعة. Do you agree with my counting of words? I do not agree with your counting of words. I will repeat the first letter or digit of each word or group.</p>	QTB
<p>كم عدد الرسائل التي تود إرسالها؟ عندي لك ___ رسائل. How many messages have you to send? I have ___ messages for you.</p>	QTC
<p>ما هو الإتجاه اليك؟ الإتجاه ___ درجات. What is my true bearing from you? Your true bearing from me is ___ degrees.</p>	QTE
<p>أرسل شحطتين 10 ثواني كل واحدة من بعدها نداءك؟ سوف أرسل شحطتين 10 ثواني كل واحدة من بعدها ندائي. Will you send two dashes of 10 seconds each followed by your call sign? I am going to send two dashes of 10 seconds each followed by my call sign.</p>	QTG
<p>ما هوا موقعك؟ موقعي هو..... What is your location? My location is ___.</p>	QTH
<p>ما هو إتجاهك؟ إتجاهي ___ درجات؟ What is your true track? My true track is ___ degrees.</p>	QTI
<p>ما هي سرعتك؟ سرعتي ___ كم/س What is your speed? My speed is ___ km/h.</p>	QTJ
<p>ما هي وجهتك؟ وجهتي ___ درجة. What is your true heading? My true heading is ___ degrees.</p>	QTL
<p>في أي وقت غادرت من ___؟ غادرت من ___ الساعة ____. At what time did you depart from ___? I departed from ___ at ___ hours.</p>	QTN
<p>هل تركت المرسى (أو المرفئ)؟ غادرت من ____. Have you left dock (or port)? I have left dock (or port).</p>	QTO

هل ستدخل المرسى (أو المرفئ)؟ سأدخل المرسى (أو المرفئ). Are you going to enter dock (or port)? I am going to enter dock (or port).	QTP
هل باستطاعتك الإتصال بمحطتي عن طريق الرموز الدولية؟ سأبذل بمحطتك عن طريق الرموز الدولية؟ Can you communicate with my station by means of the International Code of Signals? I am going to communicate with your station by means of the International Code of Signals.	QTQ
ما هو الوقت الصحيح؟ الوقت الصحيح هو What is the correct time? The time is ____.	QTR
هل أرسل لمعايرة الأجهزة؟ أرسل لمعايرة الأجهزة Will you send your call sign for ____ minutes so that your frequency can be measured? I will send my call sign for ____ minutes so that my frequency may be measured.	QTS
ما هي ساعات إفتتاح محطتك؟ محطتي مفتوحة من الساعة ____ الى الساعة ____. What are the hours during which your station is open? My station is open from ____ hours to ____ hours.	QTU
هل أبقى على التردد؟ أبقى على التردد Shall I stand guard for you on the frequency of ____ kHz? Stand guard for me on the frequency of ____ kHz.	QTV
هل يمكن أن تظل محطتك عاملة معي؟ Will you keep your station open for further communication with me? I will keep my station open for further communication with you.	QTX
هل عندك أخبار عن ____؟ عندي أخبار عن ____. Have you news of ____? I have news of ____.	QUA
Can you give me information concerning visibility, height of clouds, direction and velocity of ground wind at ____? Here is the information you requested...	QUB
What is the number of the last message you received from me? The number of the last message I received from you is ____.	QUC
Have you received the urgency signal sent by ____? I have received the urgency signal sent by ____.	QUD
Have you received the distress signal sent by ____? I have received the distress signal sent by ____.	QUF
Will you be forced to land? I am forced to land immediately.	QUG
Will you give me the present barometric pressure? The present barometric pressure is ____ (units).	QUH

ما الواجب تحضيره/إحضاره؟

القائمة التالية ليست ملزمة ولكنها تعطي فكرة عن المتطلبات الممكن الحاجة اليها في وقت الطوارئ. إن عمل شبكة الطوارئ العربية قد يمتد لساعات أو ايام طويلة متواصلة، لذلك على كل فرد إختيار ما يتناسب مع الوضع والحالة. تحضير بعض أجزاء القائمة التالية يؤمن سرعة التحرك وكمالية المحطة.

HF STATION	محطة HF
HF Radio	راديو HF
Antenna Tuner	محول توافقي
Power Supply (35 Amps)	محول كهرباء (35 Amps)
HF Power Meter	مقياس للقوة والقوة المرتردة
Microphone	ميكرفون
HF All Band Dipole Antenna	هوائي لترددات HF
Antenna Switch	مفتاح تبديل هوائيات
Feeder Cable - RG-213 (50m)	RG-213 م كبل محوري مع التوصيل اللازمة 50
Nylon ropes - 1 coil , 8 mm	بوصة من السلك النايلون 1/8 م 50
2xPL-259 connectors	مكبس معدني لسلك التغذية المحوري PL-259
Extension Cord + Outlets	توصيلة كهرباء
Digital Clock	ساعة
Digital Interface + TNC	جهاز تحويل للنمط الرقمي
Speaker	سماعات خارجية
Personal Headset	سماعات رأس/اذن
CW Keyer	مفتاح مورس
Radio Manual	كتيب التعليمات للجهاز
VHF/UHF & Satellite Base STATION	محطة V / UHF والأقمار الإصطناعية
V / UHF Radio	راديو V / UHF
V / UHF Radio - Power Supply - (20 Amps)	محول كهرباء (20 Amps)
V/UHF Power Meter	مقياس للقوة المرتردة
Microphone	ميكرفون
V/UHF Antenna	هوائي لترددات V / UHF
Antenna Switch - 2way	مفتاح تبديل هوائيات
Feeder Cable - RG-213 (50m)	RG-213 اللازمة م كبل محوري مع التوصيل 50
2xPL-259 connectors	مكبس معدني لسلك التغذية المحوري PL-259
Extension Cord + Outlets	توصيلة كهرباء
Computer + Satellite tracking software	برنامج متابعة للأقمار الإصطناعية
Radio Manual	كتيب التعليمات للجهاز

PORTABLE V/UHF STATION	محطة V / UHF يدوي
V/UHF handheld Radio High gain rubber antenna Plug converted BNC / PL-259 Extra Batteries Personal Headset External Microphone Radio Manual	راديو V / UHF يدوي هوائي للجهاز اليدوي المحمول ذات كسب عالي محول توصيلة BNC / PL-259 بطاريات اضافية سماعات رأس/اذن ميكرفون خارجي كتيب التعليمات للجهاز
ANTENNAS ACCESSORIES	لوازم هوائيات
Feeder Cables Clamps for masts (up to 2 inch) Telescopic Mast Baluns Nylon ropes PL 259 connectors PL 259 adaptors Antenna Analyzer	كبل محوري رابط معدني صاري متعدد التوصيلات محول عزل حبال مكابس معدنية لسلك التغذية المحوري PL-259 محولات مكابس معدنية لسلك التغذية المحوري PL-259 جهاز فحص هوائي
POWER	الطاقة
Batteries Battery Chargers Cigarette Lighter Plugs Spare fuses Extension Cords / Outlets Sockets Plugs Generator - 600W Generator Fuel Generator Lube Oil Torch Lights	بطاريات كربونية جافة شاحن بطاريات فيش ولاعة سجائر لاستخدام الطاقة الكهربائية من السيارة فيوزات احتياطية وصلات كهرباء مستقبل مكبسي مكابس كهربائية مولد كهرباء بنزين للمولد زيت للمولد كشاف محمول

MISC.	مستلزمات وأدوات أخرى
Notebook	حاسوب محمول
Copy of Emergency Plan	نسخة عن خطة الطوارئ
Radio License	رخصة الهواة
Bandplans	مخطط توزيع الترددات
General Reference (Hotels, Hospitals etc..)	مراجع محلية وسياحية (مستشفيات، أوتيلات ... الخ)
1st aid kit	اسعافات أولية
Alcohol	سبيرتو
Anti mosquito smoke (Katol or similar)	طارد حشرات دخاني
Anti mosquito spray (Johnson or equivalent)	طارد حشرات بخاخ
Fenistil	فنيستيل
Panadol	بانادول
Digital Camera	كاميرا رقمية
Video Camera	كاميرا فيديو
Country Flag	علم البلد
Trash Bags	أكياس للزباله
GPS	جهاز تحديد شخصي
Lamps	كشاف كهربى
Paper log book	دفتر توثيق الإتصالات
Pens / Pencils	اقلام حبر و رصاص
Markers	أقلام إيضاح
Small Labels (etiquettes)	دباجة توضيحية
Scrap papers	أوراق
Pliers	ملقاط معدني / كمشة
Knife	سكين
Insulating tapes	شريط كهربى عازل
Scissors	مقص
Screw drivers	مفك براغي
Soldering iron	كاوي لحام
Soldering wires	لحام قصدير

في كثير من الأحيان يتوجب الإخلاء وإقامة محطة مؤقتة. لذلك على كل فرد إختيار ما يتناسب مع الوضع والحالة. تحضير بعض أجزاء القائمة التالية من الأغراض الشخصية والمواد الغذائية يؤمن سرعة التحرك.

PERSONAL ITEMS	أغراض شخصية
Tooth Brush and Tooth paste	معجون وفرشاة اسنان
heartburn tablets	أدوية مضادة للحموضة
Comb	مشط
Shaving Blades	أمواس حلاقة
Shaving Cream	كريم حلاقة
Soap	صابون
Drinking Water	مياه شرب
Washing Detergent	صابون غسيل
Towel	منشفة
Toilet Paper	ورق مرحاض
Strong Shoes	أحذية متينة
Jacket	جاكيت
Shirt	قميص
Underwear	ملابس داخلية
Socks	جوارب
Cap or protecting helmet	قبعة او خوذة
Extra Long Sleeves shirt	قميص ذو أزرعة طويلة إضافي
Raincoat	ملابس مضادة للمطر
Trousers and Towels	بنطلونات ومناديل
FOOD ITEMS AND SHELTER	المواد الغذائية والمأوى
Canned Food	معلبات
Washing Detergent	صابون مسحوق
Coffee/Tea/Cacao	قهوة/شاي/كافو
Water Gallon	جالون مياه
Salt/Pepper	ملح/فلفل
Sugar	سكر
Instant Soup	شوربة سريعة التجهيز
Cutleries and plates	سكاكين وشوك وملاعق وكاسات
Sleeping Bags (Personal)	أحاف نوم شخصي
Camping grill	موقد رحلات

تنبيه: عدم استعمال أقمشة النايلون قرب النار لتفادي الحريق لاسمح الله. (إستخدم الأقمشة الصوفية)